



Agrupamento de Escolas de Santo André

MANUAL DA QUALIDADE



**ENSINO E FORMAÇÃO
PROFISSIONAL**



INDICE

1.	Introdução	3
2.	Promulgação	4
3.	Apresentação do Agrupamento de Escolas de Santo André	5
3.1.	Natureza da Instituição e o seu Contexto	5
3.2.	Estrutura Organizacional	7
3.3.	Posicionamento da escola/ Objetivos Estratégicos	8
3.4.	Missão, Visão e Valores do AESA	12
3.5.	Stakeholders	14
4.	Política de Qualidade	15
5.	Gestão do Contexto Organizacional	16
6.	Estrutura Documental	18
6.1.	Codificação dos Documentos	19
6.2.	Arquivo dos Documentos	20

1. Introdução

O Manual da Qualidade é o documento que estabelece os princípios do Sistema de Gestão da Qualidade do Ensino Profissional no Agrupamento de Escolas de Santo André, em Vila Nova de Santo André, de forma a garantir a qualidade adequada do ensino e formação profissional, bem como a gestão do seu sistema de qualidade.

Este deve ser encarado como uma orientação por todos os colaboradores.

O manual apresenta um resumo das metodologias adotadas pelo Agrupamento de Escolas de Santo André, de modo a assegurar a utilização das melhores boas práticas à gestão dos seus processos e recursos, no que respeita ao seu Sistema de Gestão da Qualidade (SGQ) e, assim, promover a satisfação dos alunos, colaboradores e Stakeholders.

Diretora do Agrupamento de Escolas de Santo André

(Maria Manuela de Carvalho Teixeira)

2. Promulgação

O AESA pretende continuar a ser uma referência no ensino e formação profissional e ao assumir-se como uma instituição de ensino, pedagógica e cultural.

A sua política institucional para a qualidade alicerça-se na definição do Agrupamento, na compreensão da sua missão, visão, objetivos e valores.

A Direção do Agrupamento de Escolas de Santo André ao apoiar as medidas e requisitos definidos neste Manual assume a responsabilidade pelo cumprimento das especificações de acordo com os requisitos da qualidade, inovações tecnológicas, quadro normativo e regulamentação aplicável, nomeadamente:

- Garantir a implementação e manutenção do programa de gestão da qualidade do Ensino e Formação Profissional (EFP);
- Comunicar aos vários níveis do Agrupamento a importância do cumprimento dos requisitos legais e dos requisitos das partes interessadas;
- Assegurar a disponibilidade dos recursos necessários;
- Melhorar a organização do trabalho;
- Melhorar a monitorização dos processos;
- Enquadrar os indicadores EQAVET nos indicadores de qualidade;
- Clarificar os objetivos, responsabilidades e funções;
- Aumentar a eficácia na comunicação interna e externa.

3. Apresentação do Agrupamento de Escolas de Santo André

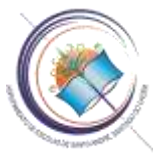
3.1. Natureza da Instituição e o seu Contexto

O Agrupamento de Escolas de Santo André, Santiago do Cacém (AESA) situa-se na freguesia de Santo André (concelho de Santiago do Cacém, distrito de Setúbal), em pleno Litoral Alentejano. Foi criado no início de 2013, em consequência do processo de reestruturação da rede escolar, enquanto resultado da agregação das escolas existentes na localidade, a Escola Secundária Padre António Macedo e o Agrupamento de Escolas de Santo André, o qual englobava a Escola Básica 2/3 e as Escolas do 1ºCiclo e Jardins de Infância.

A freguesia de Vila Nova de Santo André, concelho de Santiago do Cacém, é caracterizada pela diversidade e heterogeneidade multicultural e étnica, resultado dos fluxos migratórios (internos: êxodo rural; êxodo urbano; migrações pendulares; externos: emigração temporária e definitiva; imigração temporária e definitiva, sobretudo de países africanos, do Brasil e, mais recentemente, de países de Leste e da Ásia), que fazem desta uma comunidade com vivências díspares que a caracterizam como tipicamente urbana. O mercado de trabalho (parte da população ativa, nomeadamente a masculina) está sujeito a um regime laboral por turnos.

O AESA, com sede na Escola Secundária Padre António Macedo, comporta uma oferta educativa e formativa distribuída pela Educação Pré-Escolar, 1º, 2º e 3º Ciclos do Ensino Básico, Ensino Secundário, Cursos de Educação e Formação e Cursos Profissionais. Em regime noturno opera, na Escola Sede, uma diversificada oferta formativa para adultos: Curso do Ensino Recorrente Secundário (regime não presencial), Curso de Educação e Formação de Adultos [EFA] (ambos os cursos recebem alunos de escolas secundárias das proximidades, Sines, Santiago do Cacém, Grândola e Odemira) e turmas de Português Língua de Acolhimento [PLA].

A Escola Secundária e a Escola Básica Nº 1 têm um Centro de Apoio à Aprendizagem (ex-unidade do ensino estruturado). Em todas as escolas do AESA, a Educação para a



Inclusão constitui uma das apostas e garantias de formação para os alunos que de tal careçam à luz do Decreto-Lei nº 54/2018.

As escolas do AESA distribuem-se pela cidade de Vila Nova de Santo André e apenas a Escola Básica de Deixa-O-Resto se encontra fora da cidade, a cerca de 3 Km.

Escola Básica nº 1 de Santo André (2º ciclo);

Escola Básica nº 2 de Santo André (educação pré-escolar e 1º ciclo);

Escola Básica nº 3 de Santo André (educação pré-escolar e 1º ciclo);

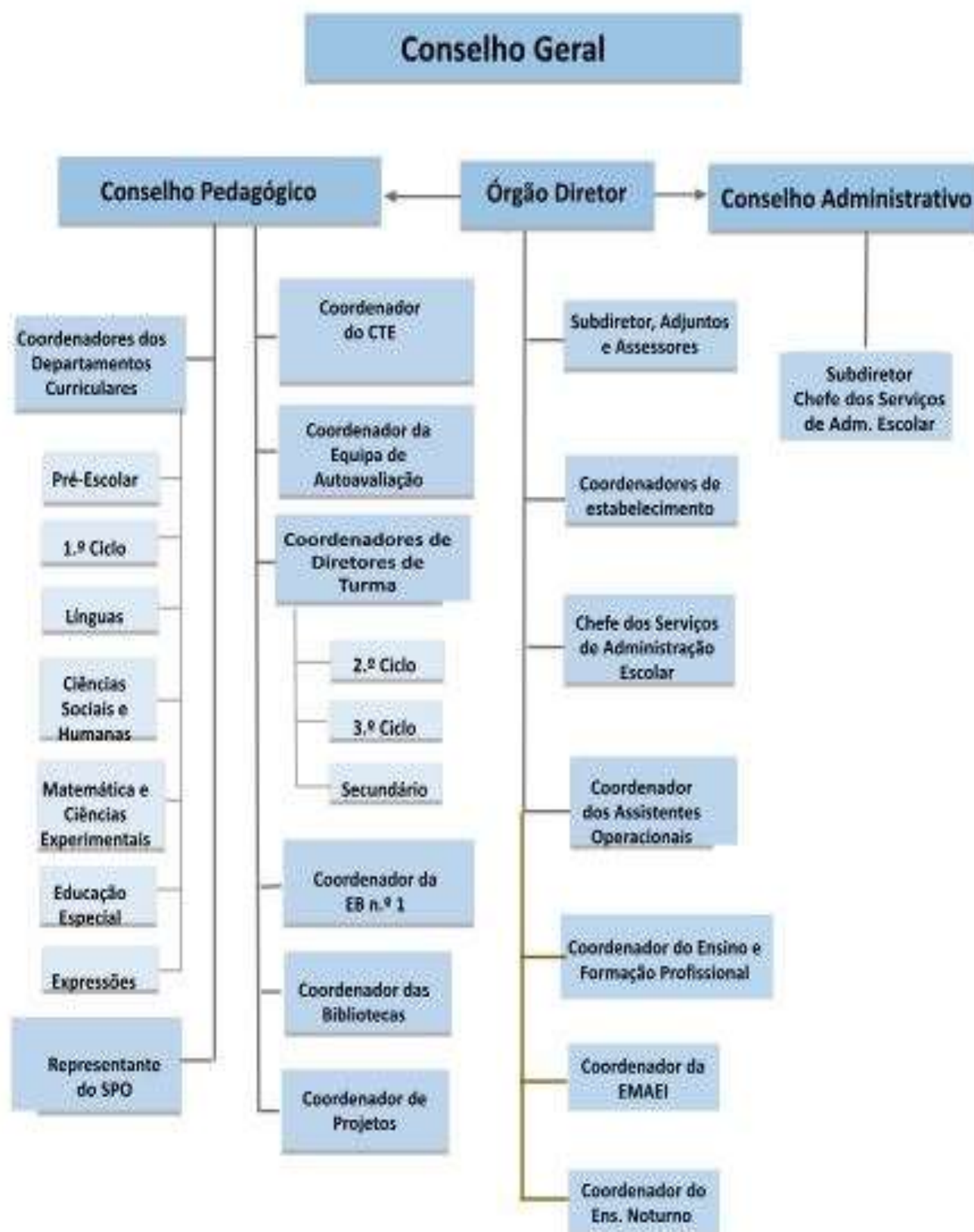
Escola Básica nº 4 de Santo André (educação pré-escolar e 1º ciclo);

Escola Básica de Deixa-o-Resto (educação pré-escolar e 1º ciclo);

Escola Secundária Padre António Macedo (3º ciclo, Secundário, Ensino Profissional e Ensino/Educação de Adultos).

Designação Social: Agrupamento de Escolas de Santo André, Santiago do Cacém
Endereço: Largo da Escola, 7500-160 Vila Nova de Santo André
Contacto Telefónico: 269 708 110
E-mail: direcao@aes.aedu.gov.pt
Sítio na Internet: <https://aes.aedu.gov.pt/site>

3.2. Estrutura Organizacional



3.3. Posicionamento da escola/ Objetivos Estratégicos

O AESA adota uma abordagem estratégica alinhada com os princípios do Quadro Europeu de Garantia da Qualidade para a Educação e Formação Profissionais (EQAVET), assumindo o compromisso com a melhoria contínua da qualidade do ensino e da formação profissional. Este compromisso está refletido em todas as dimensões do nosso sistema de gestão da qualidade, que visa assegurar a relevância, eficiência e eficácia dos percursos formativos oferecidos.

Os nossos objetivos estratégicos principais são:

1. Melhoria contínua da qualidade do ensino - Implementar mecanismos de monitorização e avaliação que permitam a identificação sistemática de oportunidades de melhoria, com base em dados e evidências, seguindo o ciclo PDCA (Plan-Do-Check-Act), conforme recomendado pelo EQAVET.
2. Aproximação ao tecido empresarial e ao mercado de trabalho – Através do nosso Centro Tecnológico Industrial, promovemos uma forte articulação com as empresas, centros de investigação, politécnicos e Universidades com quem estabelecemos protocolos e outras entidades do setor produtivo, assegurando que os nossos alunos desenvolvem competências alinhadas com as necessidades reais do mercado.
3. Promoção da inovação pedagógica e tecnológica – O Centro Tecnológico Industrial representa uma mais-valia no reforço das componentes práticas dos cursos, fomentando a inovação, a aprendizagem baseada em projetos e o contacto direto com tecnologias avançadas, criando contextos reais de aprendizagem.
4. Internacionalização e mobilidade Erasmus+ EFP – A certificação EQAVET permite reforçar a credibilidade e reconhecimento internacional da nossa oferta formativa, favorecendo a mobilidade de alunos e professores, bem como o estabelecimento de parcerias sustentáveis com outras instituições europeias.
5. Equidade e inclusão - Garantimos o acesso equitativo a uma formação de qualidade, promovendo a inclusão de todos os alunos, independentemente das suas origens, necessidades educativas especiais ou situação socioeconómica.

O nosso posicionamento é, assim, o de uma escola moderna, centrada na qualidade, inovação e empregabilidade, com o objetivo de formar profissionais qualificados, conscientes e preparados para os desafios de uma economia global e tecnológica.

A visão nossa visão estratégica passa pela consolidação e especialização da oferta educativa e formativa em áreas de maior défice de qualificações, designadamente nas áreas da Manutenção Industrial, Logística e da Saúde.

O objetivo principal é o alinhamento entre as expectativas dos formandos e o mercado de trabalho atual da região e futuro no que concerne às ofertas formativas, dentro de um modelo de garantia de qualidade EQAVET.

A implementação de sistemas de garantia da qualidade alinhados com o Quadro EQAVET e o desenvolvimento de uma cultura de melhoria contínua do EFP devem ser:

- (i) sustentados por práticas de autoavaliação que permitam aos operadores de EFP refletir acerca dos seus contextos, recursos, desempenhos, formas de atuação e projetar-se no futuro;
- (ii) complementados com práticas de heteroavaliação que permitam uma avaliação e reconhecimento externo do trabalho desenvolvido pelos operadores de EFP. Neste domínio do alinhamento com o Quadro EQAVET, a autoavaliação assume duas principais funções que norteiam o caminho que o agrupamento pretende seguir com este processo:
 - Fomentar a articulação entre os principais *Stakeholders* e estimular o diálogo acerca da qualidade da EFP, pondo em comum referenciais consensualizados entre as partes;
 - Estimular o autoconhecimento necessário à implementação de uma cultura de aprendizagem e melhoria contínua.

Autoavaliação deve ser assumida como um exercício contínuo na medida em que podem existir vários momentos de balanço, reflexão e monitorização da atividade desenvolvida, do caminho percorrido e dos resultados alcançados, permitindo a identificação de áreas de

intervenção prioritárias e a (re)definição de estratégias de atuação.

O processo de alinhamento pressupõe um exercício cíclico de autoavaliação de processos e de resultados estruturado na aplicação do ciclo de qualidade e que deve ser balizado pelos referentes do processo de alinhamento (referencial para o alinhamento e indicadores EQAVET selecionados).

No âmbito da implementação do nosso Sistema de Garantia da Qualidade, alinhado com o Quadro Europeu EQAVET, a escola assume um compromisso firme com os valores da Estratégia Nacional de Educação para o Desenvolvimento (ENED), integrando-os de forma estruturada e pragmática nas diversas componentes do Projeto Educativo.

Esta integração concretiza-se através da operacionalização de práticas pedagógicas e estratégicas que promovem:

- O desenvolvimento do pensamento crítico e eticamente comprometido, fomentando a capacidade dos alunos para analisar realidades complexas, tomar decisões informadas e agir com responsabilidade social. Esta dimensão é articulada com o nosso lema institucional – “Motivar, Envolver, Delegar” – e com o reforço de uma cultura de cidadania responsável.
- A desconstrução de estereótipos e a promoção ativa da igualdade, da não discriminação e da dignidade humana, através da implementação de medidas educativas inclusivas, projetos transversais e ações de sensibilização integradas nos currículos e nas atividades extracurriculares. Esta linha de atuação reforça a valorização da instituição como espaço de convivência democrática e de desenvolvimento humano integral.
- A promoção de metodologias de aprendizagem participativas, colaborativas e horizontais, que incentivam a autonomia, o trabalho em equipa e a responsabilidade partilhada, em articulação com os princípios da cultura de esforço, trabalho e exigência, definidos como prioritários no Projeto Educativo.
- A construção de aprendizagens interdisciplinares e interconectadas, que valorizam a articulação entre diferentes saberes e escalas de análise (local, nacional, global), favorecendo uma leitura crítica do mundo e uma atuação cidadã ativa. Este objetivo é operacionalizado também através da colaboração com famílias, instituições externas e

parceiros locais, contribuindo para uma educação contextualizada e socialmente relevante.

Neste contexto, a estratégia local de Educação para a Cidadania assume um papel central na concretização dos princípios da ENED, tornando-se um instrumento fundamental para a transversalidade dos valores da justiça social, da sustentabilidade e da solidariedade global em todos os domínios da vida escolar.

A conjugação entre o referencial EQAVET, a ENED e o nosso Centro Tecnológico Especializado Industrial permitem garantir uma formação de qualidade, orientada para a empregabilidade, a inovação e o desenvolvimento de competências humanas e sociais, promovendo a formação de cidadãos e profissionais preparados para os desafios de um mundo em mudança. Todas as propostas e todos os objetivos inscritos nesta estratégia serão trabalhados e concretizados nas diversas atividades curriculares disciplinares, com especial incidência na disciplina transversal de Cidadania e Desenvolvimento, Literacias, Área de Integração, nas atividades e projetos/atividades do Plano Anual de Atividades com o contributo das diversas parcerias e protocolos existentes.

No contexto da sua missão educativa e alinhado com o seu Projeto Educativo, o AESA define como prioridades estratégicas para o desenvolvimento do processo de ensino e aprendizagem:

- Promover o sucesso escolar, através da articulação efetiva entre os currículos e ciclos de estudo, valorizando o mérito, a excelência e a equidade, como pilares fundamentais para o desenvolvimento integral dos alunos.
- Assegurar um ambiente educativo positivo, que favoreça a aprendizagem, a inclusão e a participação ativa dos alunos, estimulando o envolvimento em projetos e atividades que reforcem a cidadania democrática, os valores da diversidade, do respeito e da responsabilidade social.
- Fomentar a participação dos Pais e Encarregados de Educação, incentivando uma relação de corresponsabilidade educativa que promova o acompanhamento formativo e o sucesso dos seus educandos, contribuindo para uma comunidade educativa coesa, participativa e colaborativa.

- Fortalecer a colaboração com Stakeholders internos e externos, nomeadamente com entidades locais, parceiros empresariais e sociais, criando redes de apoio ao processo educativo e à formação dos alunos. A integração de empresas, associações e outras instituições no desenvolvimento de projetos pedagógicos visa assegurar uma maior conexão com as necessidades do mercado de trabalho e da comunidade.

3.4. *Missão, Visão e Valores do AESA*

MISSÃO

O Agrupamento de Escolas de Santo André tem como missão cumprir os princípios gerais constantes na Lei de Bases do Sistema Educativo e prestar à comunidade um serviço educativo de excelência. A par com o Centro Tecnológico Especializado Industrial proporciona uma educação e formação profissional de elevada qualidade, centrada no desenvolvimento integral dos jovens, promovendo competências técnicas, pessoais e sociais adequadas às necessidades do setor industrial do Litoral Alentejano, e contribuir para o progresso económico e social da região. Como tal, pretende dar resposta às necessidades resultantes da realidade social, contribuindo para o desenvolvimento pleno e harmonioso dos alunos, promovendo a formação de cidadãos livres, responsáveis, autónomos, solidários e capazes de julgar com espírito crítico e criativo, encaminhando-os para o prosseguimento de estudos e/ou para o mundo do trabalho.

O AESA assume como responsabilidade na sua missão:

- Prestar um serviço público de excelência através de um ensino de qualidade, visando a formação integral dos alunos e contribuindo para o seu sucesso.
- Criar e proporcionar na região uma oferta formativa articulada e sequencial para jovens e adultos que procurem prosseguir estudos ou uma formação/certificação escolar e/ou profissional, promovendo deste modo o sucesso e a realização pessoal.
- Contribuir para a formação de cidadãos democráticos, críticos, solidários, dotando-os de competências ao nível pessoal, social, científico e cultural, com vista à integração numa

sociedade plural e em constante mudança, tendo por base o Perfil dos Alunos à Saída da Escolaridade Obrigatória e a Estratégia Nacional de Educação para a Cidadania.

- Assumir uma perspetiva de escola inclusiva, atendendo à diversidade de alunos nela incluída, uma escola na qual todos têm oportunidade de realizar aprendizagens significativas e na qual todos são respeitados e valorizados.
- Valorizar o Agrupamento na comunidade, reforçando a participação desta na vida de cada escola, que o integra, e em particular dos pais e dos encarregados de educação no acompanhamento do percurso escolar dos seus educandos.

VISÃO

O AESA pretende marcar a diferença na educação, na dimensão humana, na dimensão académica, na dimensão criativa e inovadora, prossequindo um ideal que procura compatibilizar-se com a vida em sociedade, através da promoção de uma educação globalizante e inclusiva:

- Opções curriculares estruturantes fundadas numa visão global e inclusiva da criança e do jovem e adulto, bem como de educação que promove a continuidade educativa e de aprendizagem ao longo da vida;
- Ações e decisões relacionadas com a execução e a gestão do currículo na escola, em todas as áreas disciplinares, justificadas pelos princípios do Saber, da Aprendizagem, da Inclusão, da Estabilidade, da Adaptabilidade e Ousadia, da Coerência e da Flexibilidade, da Sustentabilidade e de Base Humanista, concretizando o estabelecido no Perfil dos Alunos à Saída da Escolaridade Obrigatória;
- Organização de diferentes respostas educativas para as crianças e jovens, tendo em atenção as necessidades de todos e de cada um, em prol de uma educação verdadeiramente inclusiva com vista ao sucesso educativo.

Pretendemos ser reconhecidos como uma referência em educação e formação profissional, destacando-nos pela excelência no ensino, inovação pedagógica, alta empregabilidade dos diplomados e forte integração com o mercado de trabalho, os setores industriais e ensino

superior e a aprendizagem ao longo da vida. Constituem-se como valores institucionais a:

- Excelência e Qualidade – Compromisso com elevados padrões de ensino e formação profissional.
- Inovação e Tecnologia – Promoção constante da atualização tecnológica, impulsionada pelo nosso centro tecnológico especializado Industrial.
- Empregabilidade e Relevância – Foco na formação de profissionais qualificados e preparados para os desafios do mercado de trabalho.
- Parceria com a Indústria – Colaboração ativa com empresas e setores produtivos para garantir uma formação alinhada às necessidades do mundo do trabalho.
- Desenvolvimento Sustentável – Valorização de práticas sustentáveis no ensino, na formação e na atuação industrial.
- Inclusão e Cidadania – Promoção da igualdade de oportunidades, respeito à diversidade e formação de cidadãos responsáveis.
- Aprendizagem ao Longo da Vida – Estímulo à formação contínua e à adaptação permanente às transformações do setor produtivo.

3.5. Stakeholders

Os Stakeholders são selecionados com base na sua importância e representatividade no contexto socioeconómico da região, bem como na sua capacidade de contribuir para a identificação das necessidades e solicitações recebidas pela escola. A seleção destes parceiros é orientada pela busca de respostas eficazes e eficientes às exigências da comunidade escolar, garantindo que as ações e recursos necessários para o desenvolvimento das atividades educativas e profissionais estejam adequadamente alinhados com as exigências externas e internas.

Cada stakeholder tem uma área de intervenção específica, e a sua colaboração é crucial para a implementação de estratégias pedagógicas, a promoção da inclusão, o reforço da empregabilidade e a promoção de uma formação profissional de qualidade. As áreas de atuação e os parceiros estratégicos encontram-se detalhadamente identificados e descritos no Documento Base, que serve como referência para a gestão e articulação das parcerias, assegurando a clareza na definição de responsabilidades e na articulação entre os diversos atores envolvidos.

4. Política de Qualidade

O AESA compromete-se a assegurar uma formação profissional de excelência, alinhada com os princípios da melhoria contínua, da inovação pedagógica e da responsabilidade social, orientada para a satisfação das necessidades e expectativas dos alunos, das suas famílias, do setor empresarial e da comunidade local.

O aluno é colocado no centro da sua ação educativa e o Sistema de Gestão da Qualidade do Agrupamento visa o cumprimento dos requisitos e pressupostos do quadro EQAVET.

Neste sentido, tem como principais objetivos:

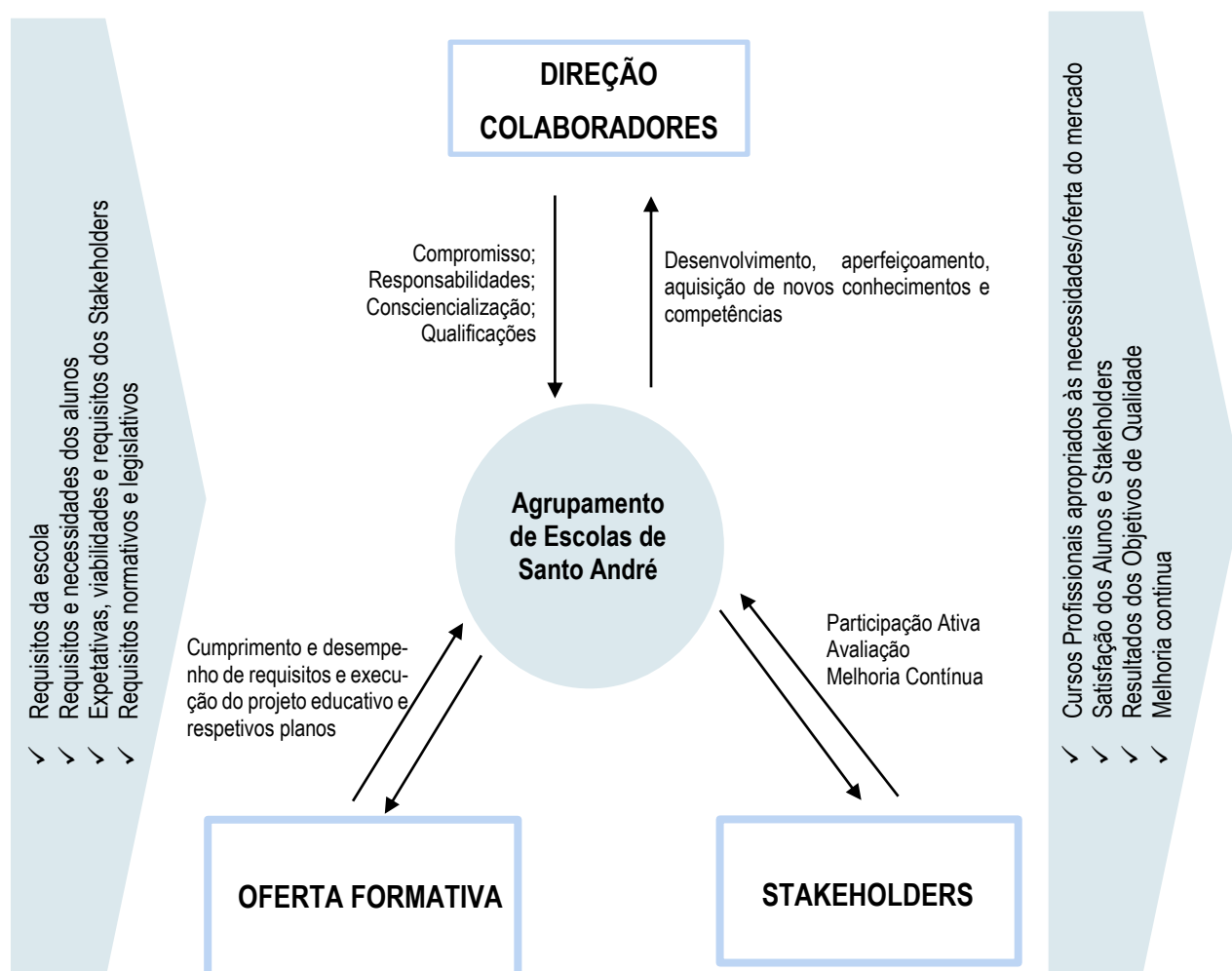
- O sucesso educativo e profissional dos alunos, promovendo a aquisição de competências técnicas e humanas ajustadas às exigências do mercado de trabalho regional, nacional e internacional.
- A garantia da qualidade dos processos de ensino e aprendizagem, através da avaliação sistemática do desempenho formativo e da implementação de ações de melhoria contínua.
- A promoção de parcerias estratégicas com o tecido empresarial, instituições de ensino superior e outras entidades relevantes, reforçando a empregabilidade e a continuidade dos estudos dos diplomados.
- O desenvolvimento de práticas educativas inclusivas, garantindo a igualdade de oportunidades e valorizando a diversidade dos formandos.
- O fomento da inovação, do empreendedorismo e da cidadania ativa, preparando os formandos para um mundo em constante evolução tecnológica e social.
- O compromisso com a transparência e a participação, envolvendo toda a comunidade educativa na construção e monitorização dos processos de qualidade.

Esta Política de Qualidade é comunicada, implementada, monitorizada e revista periodicamente, garantindo a sua pertinência, eficácia e adequação aos desafios emergentes no âmbito da Educação e Formação Profissional.

5. Gestão do Contexto Organizacional

O Agrupamento de Escolas de Santo André realiza uma análise contínua e aprofundada da sua envolvente, tanto externa quanto interna, com o objetivo de identificar os Stakeholders que podem influenciar ou contribuir para a capacidade da escola em atingir seus objetivos e resultados. Este processo de análise envolve a identificação e avaliação dinâmica dos pontos fortes, pontos fracos, oportunidades e ameaças, permitindo um diagnóstico preciso e atual das condições que impactam a gestão e a execução das ações pedagógicas e administrativas.

O planeamento do sistema de qualidade do Agrupamento é orientado pelos princípios da melhoria contínua, com foco no desenvolvimento de processos que garantam a eficiência, a eficácia e a inovação na educação. Assim, o sistema de qualidade considera de forma estratégica os seguintes aspetos:



A escola adota a metodologia PDCA (Plan-Do-Check-Act) como instrumento estruturante do seu Sistema Interno de Garantia da Qualidade, promovendo a melhoria contínua em todos os seus processos, desde a gestão pedagógica e administrativa até à articulação com os Stakeholders e à implementação de projetos educativos.

Esta metodologia é aplicável de forma transversal e consiste nas seguintes etapas:

- **Plan (Planear):** Definição dos objetivos, metas e ações, com base na análise das necessidades e na identificação de oportunidades de melhoria. Nesta fase, são delineados os recursos, os indicadores de sucesso e os responsáveis por cada ação.
- **Do (Executar):** Implementação das ações planeadas, garantindo a mobilização dos recursos humanos, materiais e organizacionais de forma eficiente e colaborativa.
- **Check (Verificar):** Monitorização e avaliação dos resultados obtidos, através da recolha e análise de dados, comparação com os indicadores definidos e identificação de desvios ou inconformidades.
- **Act (Atuar):** Adoção de medidas corretivas e preventivas, com base na análise dos resultados, promovendo os ajustamentos necessários ao plano de ação e assegurando



6. Estrutura Documental

O Sistema de Gestão da Qualidade (SGQ) do AESA assenta numa estrutura organizada e coerente, composta por pessoas, processos, responsabilidades, procedimentos, objetivos estratégicos e planos de ação. Todos os colaboradores são parte integrante deste sistema e, como tal, assumem um papel ativo na sua implementação, monitorização, manutenção e melhoria contínua.

A documentação do SGQ define de forma clara as funções e responsabilidades de cada interveniente, garantindo o alinhamento entre os processos internos e os princípios da qualidade, bem como a conformidade com os referenciais aplicáveis, nomeadamente o Quadro EQAVET. A estrutura documental do Sistema de Qualidade é composta por diferentes níveis de documentos, que asseguram a padronização, a rastreabilidade e a eficácia dos processos. Esta estrutura é suportada por:

- Documento Base do Sistema de Qualidade: define a política, os objetivos da qualidade e os compromissos assumidos pelo Agrupamento.
- Manual de Procedimentos: descreve os processos-chave e os procedimentos operacionais que orientam a atividade da organização.
- Planos de Ação e de Melhoria: operacionalizam os objetivos estratégicos, estabelecendo metas, prazos e indicadores de desempenho.
- Registos e Evidências: documentam as atividades realizadas, permitindo a monitorização, a avaliação e a tomada de decisão baseada em dados.
- Normas e Referenciais Externos: incluem os critérios definidos por entidades reguladoras, como o EQAVET, a DGE e a ANQEP.

Esta estrutura garante a **transparência, a consistência e a melhoria contínua** dos processos educativos e formativos, contribuindo para uma cultura organizacional centrada na qualidade.

6.1. Codificação dos Documentos

São elaborados da seguinte forma o cabeçalho e o rodapé dos documentos do Ensino Profissional:

➤ CABEÇALHO:

- Logótipo do Ministério da Educação à Direita;
- Logótipo do Agrupamento à Esquerda;
- Nome, NIF e Código DGAE ao Centro



Agrupamento de Escolas de Santo André, Santiago do Cacém

NIF: 600075907 | Código:135513



➤ RODAPÉ

- Código do documento à esquerda;
- N.º da página à direita;
- Logótipos de financiamento no centro.
- Selo da Operação



Todos os documentos deverão ter um código que os identifique. O repositório de Documento que temos está organizado por função / etapa de formação. Cada um tem um número sequencial do seguinte formato AESA-EP.TD.XX, onde:

AESA - Siglas do Agrupamento;

EP - Ensino profissional;

TD – Tipo do Documento

XX - Versão do mesmo.

Estes documentos podem ser acedidos no sistema de gestão documental institucional (Gsuite) e está apenas acessível a quem tem uma conta no domínio. A sua codificação pode

ser consultada no ficheiro do Excel: “Sistema de Gestão Documental”.

6.2. Arquivo dos Documentos

Todos os documentos orientadores, processuais, modelos e registos elaborados e em utilização no Ensino e Formação Profissional do Agrupamento de Escolas de Santo André, Santiago do Cacém, encontram-se organizados e identificados no ficheiro do Sistema de Gestão Documental (em formato de folha de cálculo eletrónica), e que constitui a base estrutural do Sistema de Gestão da Qualidade (SGQ).

A inserção e atualização dos documentos deverá ser feita exclusivamente na plataforma designada, de forma rigorosa e conforme a respetiva secção. O não cumprimento desta norma será considerado uma não conformidade, sendo objeto de análise e tratamento pelo Diretor, nos termos dos procedimentos legais e regulamentares em vigor.

Analísado e aprovado por unanimidade em reunião do Conselho Pedagógico dia 13/05/2025.

A Diretora do Agrupamento de Escolas de Santo André,

Maria Manuela de Carvalho Teixeira